

# 青少年 性格特質分析表

Analysis of teenager personality traits



000

性別:男

電子郵件:000@is.com.tw

年齡:18

評測日期:2019-08-13

出生年份:2003

測評代碼:MTGVFN2K

**TPES**<sup>®</sup>  
人才賦能系統

# 目錄

## Content

|   |    |
|---|----|
| 前言  | 1  |
| 給父母的一封信   |    |
| 第一章   | 2  |
| 000的人格特質  |    |
| 將測評結果產生14個維度的性格特徵圖譜，讓您了解屬於000的人格特質。為了讓人更容易了解與記憶，採用14種象徵的動物來代表這14種性格。並針對人際關係、工作、職涯加以說明與提醒。 |    |
| 第二章   | 7  |
| 000能力指標分析   |    |
| TPES提出在學生時期所會應用到14項能力。並將此14個能力指標分析量化，提供父母/師長最佳的輔導建議，用以協助000在學生時期打好基礎、提升能力。                |    |
| 第三章   | 24 |
| 最適合000的激勵辦法   |    |
| 孩子無心於課業，可能是沒興趣，也可能是沒動力。為了增強孩子的學習慾望，TPES提出四種激勵辦法，協助父母/師長根據性格來激發000學習欲，靠著學習更多知識進而成長茁壯。      |    |

# 給父母的一封信



## 青春有限，未來無限！

000目前正值青春期的，身為父母的您，可能會擔心000在校的學習狀況、與同學的相處狀況…等就學期間可能會遇到的問題。

有著種種堪憂的您，是否已經足夠了解000了呢？

天下的父母，最愛的就是自己的孩子。大多的父母都懷抱著「望子成龍、望女成鳳」的心。導致孩子的成長過程中，可能因雙方的想法和觀念不同，而產生摩擦和不愉快。其實只要了解000的性格，用理解、包容、關愛擁抱對方，親子之間的問題自然會迎刃而解。

希望各位家長可以透過TPES，更了解000在青春期的性格，能夠輕鬆自在地與他相處，了解他在校期間可能會遇到的問題，並協助引導與排解。帶領著000在學習過程中可以更加快樂、順遂。

**TPES**<sup>®</sup>  
人才賦能系統

## 第一章 Chapter.1

# 000的人格特質

14型人格分析,主型及輔型說明

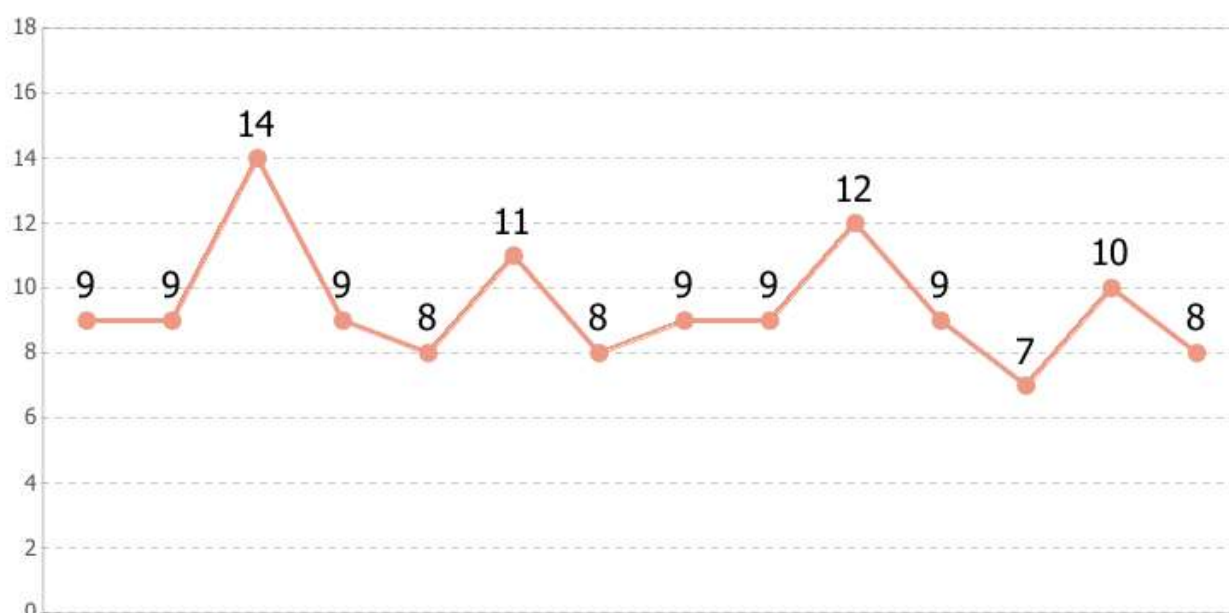
找到性格的枷鎖,了解未來適合發展



# 14型人格圖

你的人格主型：秃鷹

你的人格輔型：黑豹



|    |    |    |    |    |    |    |     |     |    |     |   |    |    |
|----|----|----|----|----|----|----|-----|-----|----|-----|---|----|----|
| 水牛 | 孔雀 | 秃鷹 | 白兔 | 獵犬 | 綿羊 | 獅子 | 變色龍 | 貓頭鷹 | 黑豹 | 無尾熊 | 貓 | 蜜蜂 | 駱駝 |
| 9  | 9  | 14 | 9  | 8  | 11 | 8  | 9   | 9   | 12 | 9   | 7 | 10 | 8  |

## 人格特質說明

他是一個野心勃勃、積極進取、勇敢追夢的人。在逐夢過程中，面對可能會產生人、事、物的障礙，他都可以能夠堅定意志的克服困難，當困難太大、阻礙太過艱難，他雖有時會有猶疑和難捨，但往往會採取“壯士斷腕”的決定，來朝自己的目標前進。也因為他的果決、果斷，讓他在逐夢過程，往往

不會考慮到他人的感受和權益。當他把這個特質帶進校園，其他同儕還在矇矓懂懂中，他已經深諳如何為未來職場籌謀，他對職場和人際經營，有著無人可及的敏銳度，面對未來生涯規劃和人際經營，他都能精確掌握，但人生要走得更順遂，需記得”得饒人處且饒人“，不要為一時的爭強鬥勝，不留任何退路給他人，有時需讓利給人，做到雙贏，事業和校園生涯的經營，才能更天長地久。

## 溝通與陪伴

他的自我意識非常剛強，只要認定目標，絕對不輕易為外在人、事、物所羈絆、影響。除非生命裡遭逢重大挫折、打擊，否則往往聽不進旁人善意的批評、建議。平日處理事物，往往注重成果和成效，難以體會他人的情緒、感受。因此，與他的溝通、陪伴：

1. 需先掌握他注重法、理、情的特質，需先與他衡量利害關係，於理說得通的事，才有辦法動之以情。

2. 需先聆聽他的論點，瞭解他的邏輯脈絡，清楚他的論述之後，再依順他論述的脈絡，慢慢添加上你的看法和論點，才有機會進行有效的雙向溝通  
例如：我聽到了你的想法是……。但我有個不同觀點，你要不要聽聽看，作參考？

3. 避免直接指責或是指出他的錯誤，或是強行提出你善意的建言，只會讓他更堅持自己的立場和做法。

例如：都是你的脾氣太壞，所以才造成今天人際經營、師生溝通上的問題。

4. 雖他外在言行通常看來剛硬、堅強，但往往不願人們看見他內在的脆弱。因此，溝通時，尤其在初階段的相處，盡量避免用同理心感受的溝通方式。

例如：嗯～你心裏感覺一定很難過

是啊～你一定覺得很失落（很挫敗……）

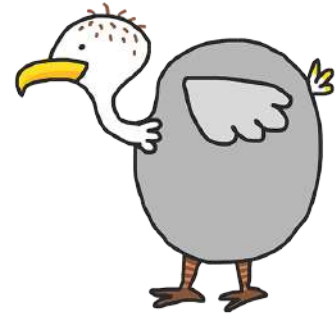
如果，你有化解困境的解決方案，反而可以適時提出援助。

例如：這件事情聽起來很棘手，但還是有解決的辦法。

等他開口詢問時，在提出你心中可能的解決方案。盡量保有他在溝通時的主導權和他希望維護的“尊嚴”。

# 主型：禿鷹型

- 優點：勇於實踐、追求理想
- 缺點：犧牲他人權益以成就自我
- 職業：政、經界高階主管
- 最佳拍檔：白兔型、綿羊型、蜜蜂型
- 成功因素：野心勃勃、堅毅排除萬難
- 壓力來源：喪失權勢、競爭失敗、工作失去競爭和挑戰性



## 人際關係

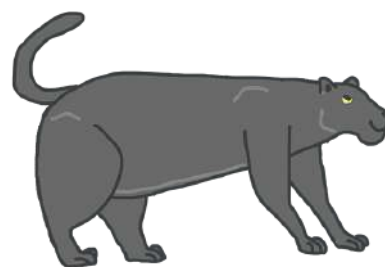
禿鷹型的人肢體語言豐富，並善於運用肢體及行動來表達思想與感覺。他並不在乎別人的看法與感受，但若對自己的親密關係感到安心時，也可能會變得非常的羅曼蒂克。他同時擁有極佳的自制力。縱使激昂的情緒在心中翻騰，但面對成功的強烈的企圖心，他會極力克制自己，避免任何外在或內在的因素阻撓他往事業的巔峰邁進。因此，他善於掩飾自己激動的情緒及壓抑想尋求短暫享樂的衝動。一般而言，這種人格典型工於心計，不會使用暴力與人正面衝突，或有太過情緒化的言行表現。除非被極度地挑釁或遇到無法突破的難關，他才會呈現盛怒的一面。

## 工作

禿鷹型追逐權勢的欲望，會充分展現在工作領域上。其實，這種人格典型的人天生積極進取，具有領導者特質，很容易成為位高權重、引人注目，且深具影響力的公眾人物，因此會讓人有處處可見的錯覺。尤其在政壇及商場上，更是他嶄露頭角的絕佳舞臺。此外，禿鷹型具有越挫越勇的特質，越是處在艱苦的環境和危機中，他愈不易被擊倒。

## 輔型：黑豹型

- 優點：勇於嘗試、突破陳規
- 缺點：衝動、自制力差
- 職業：投資、廣告、記者、特技人員
- 最佳拍檔：水牛+孔雀+綿羊三者的混合型
- 成功因素：勇於接受肢體、感官的挑戰與刺激
- 壓力來源：被外在環境規範所束縛，無法自主從事肢體挑戰冒險的事物



### 人際關係

黑豹型的人，通常十分熱愛刺激的肢體活動。他認為生活即是享樂，可以任由自己去尋找那些波瀾壯闊的人生體驗。他對於挑戰及感官刺激的需求，及從中所獲得的快樂，就好像一般人對於安定生活的追求與滿足。而他未來的人生走向是好是壞，端看他用何種方式去滿足對挑戰與刺激的需求。黑豹型有著明確的自我，不認為有必要去滿足別的需求，或需要有個親密的伴侶來成為他生活的重心。他們行為(不管好壞)的出發點，都純粹為了自身尋求挑戰的特性使然，並非懷抱著任何崇高的理想或目標的使命感。黑豹型不需要藉由任何人給予支持與鼓勵來肯定自己，他只活在眼前，靠著瞬間的衝動行事，不但不會考慮行為的後果，也不會對過去的所作所為有所反省或悔過。由於黑豹型愛冒險，且對生活毫無規劃，因此對金錢不會謹慎的經營。他將賭博、花大錢、高度風險的投資，甚至將大把的鈔票送給別人，視為一種刺激且富有權勢的表徵，並認為這才是生活，所以經濟上會有大起大落的情形出現。黑豹型是個浪漫、令人心動的情人，也是個令人難忘的玩伴。但對他來說，人際關係的親疏，端看對方能帶給他多少刺激和快樂而定。只有在覺得某個人還算有趣或對他有利的情況下，他才會想要維持住這種關係。

### 工作

黑豹型選擇工作的首要原則是必須時時刻刻充滿挑戰。若這個工作能滿足他所渴求的挑戰性，他才會是個合群、敬業的好員工。一旦他無法從工作中獲得持續性的挑戰，不管事業多麼成功，能累積多少財富，也無法阻止他想再尋求另一個新挑戰的慾望。



## 第二章 Chapter.2

# 000能力指標分析

能力特質說明與輔導指南

發揮特質. 增強能力. 邁向成功之路



# 能力指標量化總表

此能力指標是青少年在校園生活及課業學習中所需的各項能力。若量化結果落於「弱」或「普通」，需要請父母/師長更加留心，參考本章節的能量說明及輔導建議，協助000提升較欠缺的能力。

| 能力指標  | 測量結果 |  |   | 結果說明   |  |
|-------|------|--|---|--|--|
| 學習精神  |      |  | 優 | 面對新的知識領域，他會抱持著探討、研究的心態。但他的好奇心，不會在學校或知識上的追求太過強烈，而給自己惹上過多的注意，或是被誤會故意製造問題的麻煩。   |  |
| 人際社交力 |      |  |   | 過強   | 他身處人群裡，在人際運籌帷幄，常因求好心切，力求表現，如不小心常會趨於強勢，變成個人魅力展現。                        |
| 多元學習力 |      |  | 優 | 能夠接受正規、傳統的學習方法，也能適應學習環境裡的變化、挑戰，對新事物，有一定的接收度。                                 |  |
| 領導能力  |      |  |   | 過強   | 他擁有強烈的領導欲，有時，可能會太過個人主義，太過力求自己的表現，有時，往往會為了達到自己的預期目標和效果。而忽視其他團隊成員的意見和感受。 |
| 沉靜專注力 |      |  | 優 | 當有必要時，他能夠靜下心，來完成眼前的工作；或是正在專研的學習內容，如果能在執行力，或是專注度，再稍稍提升，或是加以督促提醒，則能更增進這方面的能力。  |  |
| 團隊合作力 |      |  | 優 | 他通常能配合團隊運作，但也需讓他擁有某種程度的自主權，才能讓他心服口服配合團隊運行的目標，順利達成任務。                         |  |
| 耐挫力   |      |  | 優 | 這是青春期最常見的一群年輕人，面對困難、挫折、打擊，未免會有情緒低潮，會鬧鬧情緒。但經過自己沉澱，或是周遭人們鼓舞之後又能重整旗鼓、重振心情，面對挑戰。 |  |

| 能力指標  | 測量結果 |  |   | 結果說明  |  |
|-------|------|--|---|---|--|
| 抗壓力   |      |  | 優 | 擁有良好的抗壓力遭受壓力時，通常能很快平復情緒，冷靜面對，不易情緒失控、衝動行事。   |  |
| 努力程度  |      |  | 優 | 完成指定工作，課業內容時，如不太艱困，不需太冗長的時間，來完成時能全心全意投注於工作和課業，直至順利，完美完成，但如需要時間、精力來完成時，則需要一些外在誘因和激動，來堅持到底。 |  |
| 計畫執行力 |      |  |   | 過強  | 以這個年齡層的孩子而言，他有著超齡的自制力，面對指定的工作，課業內容，都會擬出明確的目標和計畫並要求自己需確實執行，是一個對自我要求很高，不會輕易放鬆自己的人。 |
| 穩重嚴謹力 |      |  | 優 | 他擁有足夠的沉穩嚴謹力，在必要的時刻，能夠沉澱心情，有足夠的耐心和毅力，來完成指定的工作。   |  |
| 積極主動  |      |  |   | 過強  | 他充滿行動和領導欲往往認定一個目標，往往會勇往向前沖。但因求好心切，如不謹慎評估自己的行為，在積極行動的過程，常會流於爭強好勝，不通人情。            |
| 分析思考力 |      |  | 優 | 當被提醒，或是已經是一個話題、現象時，他願意隨眾去探索，討論這個已知的現象，但缺乏主動追擊、觀察的熟識度和動力。                                  |  |
| 創意創新力 |      |  | 優 | 他是一個有創意，願意創新的孩子，但通常只會在陷處環境所允許的情況下，發揮本身的創新、創意力，不會冒然做出、提出令人震驚的突破。                           |  |



## 學習精神

對新知識有著勇於追求、嘗試的精神，面對舊有的思維模式，能夠採取突破、創新、求知、求變的精神。



### ◆ 結果說明

面對新的知識領域，他會抱持著探討、研究的心態。但他的好奇心，不會在學校或知識上的追求太過強烈，而給自己惹上過多的注意，或是被誤會故意製造問題的麻煩。

### ◆ 輔導指南

他對一般的知識、學問、新知，有一定的好奇心，但是在一般人認可的範圍之內。在被認可的知識探討裡，他會放心追逐、汲取新知。但對眼前還未知，或是全新的知識，心靈領域，則會採取觀望，或是追隨的態度。

他對學校或是自己有興趣的領域，求取、接受、鑽研的心態和態度，是廣泛被父母、師長接受。也會在自己知識的追求，和學校課業裡，找到一個平衡。



## 人際社交力

在人群中，具有敏銳的覺察力，能夠輕易覺知他人的需求，並適時滿足他人需求，讓周遭人們覺得如沐春風、賓至如歸。



### ◆ 結果說明

他身處人群裡，在人際運籌帷幄，常因求好心切，力求表現，如不小心常會趨於強勢，變成個人魅力展現。

### ◆ 輔導指南

他心懷很大的"野心"，想成為一個能夠八面玲瓏的人際高手。也因為對自己的期許過高，當在人際裡，如不小心掌握自己的應對進退，則很容易處於強勢，很單向的展現自我魅力、想法，對於他人的需求、感受，則容易疏忽，無法兼顧，因為他常能很快擺平人際間的衝突、紛擾，而讓父母、師長忽視他在人際相處裡，可能會出現的獨斷獨行，有時可能會招致的怨懟、不滿。這類型通常能言善道，但是能夠靜心、耐心的聆聽他人需求的能力，往往明顯不足。

如果，想成為真正的人際社交高手，眼前最重要的是，需強化聆聽他人心情、感受的能力。



## 多元學習力

面對新挑戰時，有足夠的動力和可塑性，去接受改變，並享受生活與學習裡的多元變化，勇敢迎向挑戰。



### ◆ 結果說明

能夠接受正規、傳統的學習方法，也能適應學習環境裡的變化、挑戰，對新事物，有一定的接收度。

### ◆ 輔導指南

他是一個有意願、有潛能接受新知、接受挑戰，面對不同學習模式和方法的孩子，因為這方面的動力和動機，並不是特別強烈，反而，在某個程度上，可以適應傳統教育體系裡的教學方法和學習方式。

在這方面，他在學校裡的學習適應力，應該不會造成他本身或是教導者的困擾。

但如果，在正規傳統的教育體系外，能夠創造他有機會發揮獨立思考，探索知識的求知欲、好奇心，勇於嘗試、探討的精神，則他未來發展將會更廣闊，更有辦法迎接不同的職場競爭。



## 領導能力

在人群裡，有著知人善任的敏銳度，有能力調度人員，指揮若定，並將分內事有條理地進行規劃、執行。



### ◆ 結果說明

他擁有強烈的領導欲，有時，可能會太過個人主義，太過力求自己的表現，有時，往往會為了達到自己的預期目標和效果。而忽視其他團隊成員的意見和感受。

### ◆ 輔導指南

他擁有強烈的領導欲，有部份原因是：因為平日在課業和其他領域的表現優異，被師長如同儕付予重任。另一原因是，他是一個不服輸，喜歡在人群展露頭角的年輕人。因此，對於落在自己身上的領導重責，往往不會推辭，有時還會主動爭取。

他擁有足夠的領導力和領導魅力。有時，會因求好心切，也往往是為力求表現，想要一步到位，而常常忽略其他團員所提供的創意建議。有時，也會行事風格太過強硬，而忽視其他團員的情緒、感受。有時會流於一意孤行，而引起眾怨。

如能加強自己的聆聽和感受力，將能強化原有的領導力和領導魅力。

如果，在帶領團隊時，能學習將事務適度的授權下去，讓所有人都有機會發光發熱，有能力凝聚團隊向心力，則將能成為一個更稱職的風雲領導人物。



## 沉靜專注力

面對工作、壓力，能夠冷靜、沉穩面對，有足夠的耐心、毅力，專注於眼前課業上的鑽研、知識上的探索。



### ◆ 結果說明

當有必要時，他能夠靜下心，來完成眼前的工作；或是正在專研的學習內容，如果能在執行力，或是專注度，再稍稍提升，或是加以督促提醒，則能更增進這方面的能力。

### ◆ 輔導指南

他就是絕大多數的青少年和青少女，通常在需要時，能夠靜下心來，將自己喜歡事務。能夠按部就班，慢慢執行，圓滿完成，但面對較艱難的指定工作，或是學習內容，尤其是具有某種程度的挑戰時，當然，面對自己不喜歡的課業時，未免有後繼無力，或是心煩氣躁的情景出現。當面對這種後繼無力或有挫敗感時，如何搭配適度的休息，調劑以及如何紓壓，能夠延續自己的專注度與執行力，則不僅能增進眼前的學習成效，對未來職場發展，將會有很大裨益。





## 團隊合作力

在團隊裡，能夠與他人和諧相處、互助合作，遵循團隊領導者的指示，依循團隊的規範，將指定工作順利完成。



### ◆ 結果說明

他通常能配合團隊運作，但也需讓他擁有某種程度的自主權，才能讓他心服口服配合團隊運行的目標，順利達成任務。

### ◆ 輔導指南

他是一個願意配合團隊目標，配合整個團隊互助合作的成員，但必須先讓他很清楚瞭解這次大家合作的目標和主旨是什麼，他會心服口服的配合團隊，跟隨團隊的腳步走。原則上他是一個有想法的追隨者，要他團隊裡，能夠發揮他的影響力，需製造、創造出機會讓他的想法，被尊重。則他可以是個很好的團隊追隨者和配合者。



## 耐挫力

面對一波波而來的挫折、困境，依然保有行動力，來面對困難，嘗試突破困境。



### ◆ 結果說明

這是青春最常見的一群年輕人，面對困難、挫折、打擊，未免會有情緒低潮，會鬧鬧情緒。但經過自己沉澱，或是周遭人們鼓舞之後又能重整旗鼓、重振心情，面對挑戰。

### ◆ 輔導指南

他是一個對自己有所期許，有要求的孩子，面對困境會沉穩以對，但像絕大多數的人，當挫折接二連三，迎面而來時，也免不了會心灰意冷，會鬧脾氣，想放棄。但經過鼓勵，自己心態的調適後，依然願意鼓起勇氣，給自己一個在試一次的機會。

父母、師長，往往會因他們的鬧脾氣，或是想放棄而煩心。但專家的見解，卻是大不同。孩子在鬧情緒，或是嚷嚷想放棄，至少是個情緒發洩，可以得到壓力紓解，在想放棄的過程，可能會給父母添擔憂，但孩子卻可以得到親情的安慰和關懷。

只要這時父母、師長、朋友肯用心陪伴，他能得到身心的支援，生命走來自不會孤獨，也能更順暢。



## 抗壓力

有良好的情緒管理，不會輕易因外在人、事、物以及環境有所異動。



### ◆ 結果說明

擁有良好的抗壓力遭受壓力時，通常能很快平復情緒，冷靜面對，不易情緒失控、衝動行事。

### ◆ 輔導指南

面對壓力，困擾時，他是難得可以保持冷靜，用理智來面對，雖然，免不了會被外在環境人、事、物的變動，而影響情緒波動，但如果給予他足夠的空間和時間，他自有能力來沉澱心情和恢復理性，周遭人們面對這類型的孩子，需願意先給他能夠自我思考，清靜的空間和時間，當他自己無力化解時，再要求他向父母、師長尋求關懷和幫助。

有時，父母與周遭人們太密切與頻繁的關切，反而會造成他另一類的心理壓力。這是，父母需特別細心觀察的地方，何謂適度的溫暖，關懷，就考驗父母親的智慧了。



## 努力程度

面對指定工作、課業時的態度，以及執行工作品質的完美度，可以保持始終如一的熱忱和堅持，不會虎頭蛇尾，半途而廢。



### ◆ 結果說明

完成指定工作，課業內容時，如不太艱困，不需太冗長的時間，來完成時能全心全意投注於工作和課業，直至順利，完美完成，但如需要時間、精力來完成時，則需要一些外在誘因和激動，來堅持到底。

### ◆ 輔導指南

他是一個認真負責的好學生，但面對龐大的指定工作和課業內容時，需將工作內容和課業學習，分成幾個可完成的階段、段落，然後在完成部分工作後，做出適度的休息和休閒，當身心恢復精力後再接再厲。如果，能運用這種方式來做為學習和完成工作的話，他則能保持良好的學習效率和完美的工作品質。



## 計畫執行力

面對指定目標或指定任務，有著腳踏實地的毅力和實踐力，能夠堅持到底的達成預期目標。



### ◆ 結果說明

以這個年齡層的孩子而言，他有著超齡的自制力，面對指定的工作，課業內容，都會擬出明確的目標和計畫並要求自己需確實執行，是一個對自我要求很高，不會輕易放鬆自己的人。

### ◆ 輔導指南

他是一個讓父母和師長都放心的孩子，往往不需長輩、旁人的督促都會自動自發的將自己的份內事完成。也因此，常常會忽略他這種生活態度和做事習慣的潛在危機。

首先，他的潛在危機是為自己設定下一個很嚴苛的標準，又會要求自己使命必達，雖外在的表面優異，但往往給自己心理、生理帶來很大壓力，如何找出紓壓的管道並肯定自己的努力，是他需要被特殊關注、關懷的地方。

再則，他往往自我約束力很高，難免也會用自我的行事標準套用在必須共同完成指定作業的同儕身上。不是給自己招來許多排擠怨言，就是往往將許多事往自己身上攬，而讓自己的身心更加勞累。這兩個面向，是所有家長須特別注意、關懷的地方。



## 穩重嚴謹力

處理事情時，會小心評估、謹慎行事。當確定事情的來龍去脈、行事模式後，會按部就班地完成預定計劃。



### ◆ 結果說明

他擁有足夠的沉穩嚴謹力，在必要的時刻，能夠沉澱心情，有足夠的耐心和毅力，來完成指定的工作。

### ◆ 輔導指南

他是我們常見的青少年或青少年，當他們願意時，或必要時，他們是具備有穩重、嚴謹力。

當然，關鍵字也出在"願意"與"必要"時，如果將"願意"的時刻延長，將許多時刻變成"必要"則更加完美。



## 積極主動

面對新穎的事物，或是工作上的挑戰，具有高度接收度，並有足夠的魄力和決心迎向挑戰，改變和創新。



### ◆ 結果說明

他充滿行動和領導欲往往認定一個目標，往往會勇往向前沖。但因求好心切，如不謹慎評估自己的行為，在積極行動的過程，常會流於爭強好勝，不通人情。

### ◆ 輔導指南

他是一個很行動派的年輕人，對追逐自己的目標，往往是用盡所有精力，全力追逐。也常常是卯足全力，對於瞻前顧後，考慮周詳這方面的能力，相形薄弱，也因為太過追求目標，而不重視過程，通常可能為順利完成預期目標，但在行事過程，往往沒有顧慮到他人感受，在追求目標的過程，可能運用的方法，太過激進，而不小心為自己製造出負面評價，招惹眾怒，如何在積極追逐預訂目標又能兼顧人際間的和諧；在積極主動完成預期目的地，又能保有耐心，不採取過度激進的方法、手段，還有能接受善意的建議和批評，是這類型孩子需特別留心，改進的地方。



## 分析思考力

對壓力能夠保持冷靜、理智的態度，對事有敏銳的覺察力，願意花時間、精力來思考，並分析事情的來龍去脈。



### ◆ 結果說明

當被提醒，或是已經是一個話題、現象時，他願意隨眾去探索，討論這個已知的現象，但缺乏主動追擊、觀察的熟識度和動力。

### ◆ 輔導指南

有許多人，面對生活裡的人、事、物，往往喜歡偏愛用感覺、直覺來做判斷，而不願意用理智思考來探究事情的來龍去脈。雖然，憑藉感覺、直覺來分辨事物的是非善惡，不先是一個方法，但面對激烈的生存競爭和錯綜複雜的人際社交。可能，會面臨誤判，較難應付現代生活的窘境。

面對這類型的孩子，父母和師長需加強邏輯思考、推理的能力。在這裡需特別提醒所有的父母和師長，當將邏輯思考力與數理能力混為一談。常以為數理計算能力好，就等於邏輯推理能力。其實不然，邏輯能力是所有學習和工作的重要基石，除了重視學校課業裡的數理計算能力外，更需加強邏輯思維，推理歸納的能力。

當孩子具備有邏輯推理力，才能具有理性分析、思考，判辨事情來龍去脈的能力，也才能在直覺判斷裡，增添理性分析的能力，在學習、知識、領域的追求，更能更上一層樓。父母、師長可運用益智推理、遊戲、圍棋、象棋、歸納、歸類的邏輯思考，來訓練、培育組織力；擴散性思考，來培育、鍛煉孩子的創新、創意力。





## 創意創新力

不但腦內充滿創意、天馬行空，也勇於用多元型態的行動、形式去呈現，表現在課業上和才藝、才能的發展



### ◆ 結果說明

他是一個有創意，願意創新的孩子，但通常只會在陷處環境所允許的情況下，發揮本身的創新、創意力，不會冒然做出、提出令人震驚的突破。

### ◆ 輔導指南

他是一個溫和派創意、創新型的孩子，通常發揮創意，提出創新的想法時，往往會先評估周遭環境和所處的人事物，再做出適度發揮。也因他的視人、視時、視地而動的創意、創新，通常不會給他惹上無謂的麻煩，往往也因他懂得視時而動，而贏得父母、師長的讚賞，可是，因為他的創意、創新是被規範的範圍之內。如父母、師長期待他能更發揮創意、更有創新力，可鼓勵他，更勇敢的尋求突破。

但原則上，他是個具有創新、創意的孩子，而且他的創意、創新，不至於讓他在校學習造成困擾。

## 第三章 Chapter.3

# 最適合000的激勵辦法

找出激發000的學習誘因

加強學習欲望，獲得更多智慧，更加成長茁壯



# 激勵辦法量化總表

若想激勵000在課業學習上可以多加用心，請參考本章節的能量說明及輔導建議，掌握住最適合的激勵的辦法，激發000在學習路上的無限潛能。

| 激勵辦法       | 測量結果 |  |    |    | 結果說明  |
|------------|------|--|----|----|---|
| 能為模範行為所激勵  |      |  | 中強 |    | 他崇尚人際相處的規範和誠信，但是生活裡一個單純的行為模範，還不足以激勵他起而效尤。父母、師長需費心尋覓，嘗試其他的激勵因數。  |
| 能為休閒、興趣所激勵 |      |  |    | 強  | 他是一個很懂得寵溺自己的人，對權利義務、休閒工作(包括學習)都有很清楚的劃分，但完成指定的份內工作或學習，課業內容後，往往會花費大把時間、精力、在追逐自己有興趣的領域。  |
| 能為情感因素所激勵  |      |  | 中強 |    | 人際相處時，他對周遭人們的情緒、情感感受，有一定的敏銳度，不至於我行我素，但也不會輕易被周遭人們的言語、行為，影響到他的決定。但是個人的讚美、鼓舞、關懷，是他生命裡的一劑安慰丸、強心劑，絕對不能少。   |
| 能為榮譽、目標所激勵 |      |  |    | 過強 | 以成人世界的語言來說，他是一個非常目標導向的孩子。他很在乎一般大家所在乎的成績、名次、獎狀，未來的職務、社會地位和名校所激勵。也往往是一個好勝心強烈，自我要求嚴格的孩子，往往自我設定一個目標後，會努力不懈的往前衝刺。但常因自我要求過高，會給自己過多的心理壓力，如競爭太過激烈時，也容易有爭強鬥勝的行徑出現。 |



## 能為模範行為所激勵

注重人際相處的誠信。信任感是人際間的最佳黏著劑。如教導者言行不一，無法以身作則的話，則無法激發他工作或學習的原動力。



### ◆ 結果說明

他崇尚人際相處的規範和誠信，但是生活裡一個單純的行為模範，還不足以激勵他起而效尤。父母、師長需費心尋覓，嘗試其他的激勵因數。

### ◆ 輔導指南

有些青少年或青少女，往往會因心中偶像，或是某個崇拜的物件，而產生奮發向上，努力學習的動力，但這一類型的孩子，並不容易因為這樣的因素，而產生很大的激勵作用。

可是，反過來如果發現平日一直諄諄善誘的教養者、教導者，他自己卻是一個"說的到，卻是做不到"，或是一個"說一套，做一套"的人。那是心裡產生了反感、抗拒，未來的教養，將會產生重大的問題，也會變成一個難以突破的困境。

要做好親子教育，或是希望孩子在人生道路上，有任何的成就、成效。可能需要教養者和教導者需先督促自己，覺察自己是否有做到言行一致，身體力行，才能發展出良好的親子關係。



## 能為休閒、興趣所激勵

注重休閒、興趣，如能有技巧的“投其所好”，加以引導，則將能激勵出他的學習動能和熱忱。



### ◆ 結果說明

他是一個很懂得寵溺自己的人，對權利義務、休閒工作(包括學習)都有很清楚的劃分，但完成指定的份內工作或學習，課業內容後，往往會花費大把時間、精力、在追逐自己有興趣的領域。

### ◆ 輔導指南

他是一個很懂得捍衛自己權益的孩子，當面對休閒娛樂，嗜好興趣和工作、學習，除非是他的興趣所在，要不然，他往往會採取敷衍了事，或是極力抗爭的方式，來逃避份內的事。面對這類型的孩子，父母、師長往往採取苦口婆心或是強力壓制，"棒下出孝子"的高壓教養方法。但這兩種方法，往往只會破壞親子之間的關係，而面對工作、學習的成效，一點裨益都沒有。

要激發這類型的孩子，最重要關鍵，就是需找他的興趣所在，唯有將他的嗜好，與工作、學習相結合，才有辦法激發出他工作和學習的動力。

例如：孩子對餐飲、運動有興趣，可能朝這方面的職業發展，或是藉由這相關領域的活動、學習，來激發他對知識探討的熱誠。

也唯有先能"投其所好"，才能換得父母、師長所期待的學習成果。



## 能為情感因素所激勵

注重人際間的和諧、溫馨、關懷，如果能理解並安撫他的情緒、感受，則將能激發出他學習、工作的熱忱、動力。



### ◆ 結果說明

人際相處時，他對周遭人們的情緒、情感感受，有一定的敏銳度，不至於我行我素，但也不會輕易被周遭人們的言語、行為，影響到他的決定。但是個人的讚美、鼓舞、關懷，是他生命裡的一劑安慰丸、強心劑，絕對不能少。

### ◆ 輔導指南

他不至於時時刻刻都活在他人的期待裡，也不會致力於滿足他人的期許，可是，當他的努力、用心被看到，他的心情、感受被安撫、呵護了，自然內心能產生強大動力。

父母、師長面對這類型的孩子，就是能看見他的努力、用心，並適時送上溫馨關懷和鼓勵、讚美。

不把他的進步、努力，視為理所當然，周遭人們適時的情感激勵，將能成為他不斷努力前進、上進的動力。



## 能為榮譽、目標所激勵

注重可觸摸得到的獎勵。真實可得的榮譽、褒揚，對他工作學習將能激發出鮮明可見的動力。



### ◆ 結果說明

以成人世界的語言來說，他是一個非常目標導向的孩子。他很在乎一般大家所在乎的成績、名次、獎狀，未來的職務、社會地位和名校所激勵。也往往是一個好勝心強烈，自我要求嚴格的孩子，往往自我設定一個目標後，會努力不懈的往前衝刺。但常因自我要求過高，會給自己過多的心理壓力，如競爭太過激烈時，也容易有爭強鬥勝的行徑出現。

### ◆ 輔導指南

他是一個如果能明確知道，一分努力，可以獲得的實質獎勵是多少？則能成功激發他，積極努力的拚勁，是大家眼中品學兼優的好學生。

但這種好強，自制力高，又自視很高的孩子，往往有兩個潛伏危機。

一個是：對自我要求太高，當達不到自己或父母師長的期許時，很容易自責，在自己內在會產生很大壓力。這個自我砥礪的力量，往往讓他名列前茅，但要維持住頂尖的狀態和地位，常讓他覺得有怕被追趕上的壓力和焦慮。如何學習紓解內在壓力，是件值得師長、父母需特別關注的地方。

第二是，他可能在學業和許多競賽裡，都是個常勝軍。如何培育出他的耐挫力，以及尊重、學習他人在某些領域裡，比他優秀地方的包容，也是他需要學習，以及增強的地方。

如能強化這兩方面的能力，他未來將更能"有容乃大"，更能成為"人上人"。

The secret of success is constancy  
of purpose.

— Benjamin Disraeli

# 把握青春 · 開創未來

帶領與時間賽跑的孩子，一起攜手邁向成功航道

